

# Introducción de la metodología Flipped Classroom en las prácticas de Fisiología en el Grado de Nutrición Humana y Dietética

Marta Valero, Marta Castro, Lorena Fuentes, Beatriz Puisac, Pilar Gros, José Martín, José Germes

## CONTEXTO

La introducción de la metodología Flipped Classroom (FC) puede ser un buen modelo pedagógico para aplicar en las prácticas para mejorar el tiempo disponible en el aula y la autonomía de los alumnos. Por ello, los profesores de Fisiología incluyeron la metodología FC en las prácticas de Fisiología del 1º curso del Grado en Nutrición Humana y Dietética.

## OBJETIVOS

1. Crear y facilitar herramientas didácticas para mejorar la adquisición de conocimientos.
2. Fomentar el aprendizaje cooperativo a través del trabajo en equipo.
3. Evaluar la introducción de la metodología FC en las prácticas de Fisiología y valorar el grado de satisfacción.

## METODOLOGÍA

Departamento de Farmacología y Fisiología, msvalero@unizar.es

Se elaboró material didáctico visual para los alumnos. Se realizó una evaluación inicial y final de las prácticas a través de Socrative. Mediante una rúbrica, se evaluó la asistencia, puntualidad, actitud mostrada y limpieza del puesto de trabajo. Mediante encuestas se valoró el grado de satisfacción de alumnos y profesores.

## RESULTADOS

Se editaron dos prácticas de laboratorio:

<https://www.youtube.com/watch?v=TJr1rzK4gj0&feature=youtu.be>

La evaluación inicial mostró una mejora en el porcentaje de respuestas acertadas. La puntuación obtenida en el apartado de desarrollo mediante rúbrica fue mayor con la metodología FC ( $p=0,04$ ) que con la tradicional (MT) (Fig1). Los alumnos obtuvieron mejores resultados con metodología FC (C1-2) que con métodos tradicionales (R1-2) (Fig2). Se comprobó una mayor satisfacción con la metodología FC tanto en los alumnos ( $n=24$ ) como en los profesores ( $n=5$ ).

## CONCLUSIONES

La metodología FC ha favorecido que los alumnos vengan mejor preparados a prácticas, estén más motivados y adquieran un papel más activo en su proceso de enseñanza, lo que ha permitido optimizar el tiempo de prácticas.

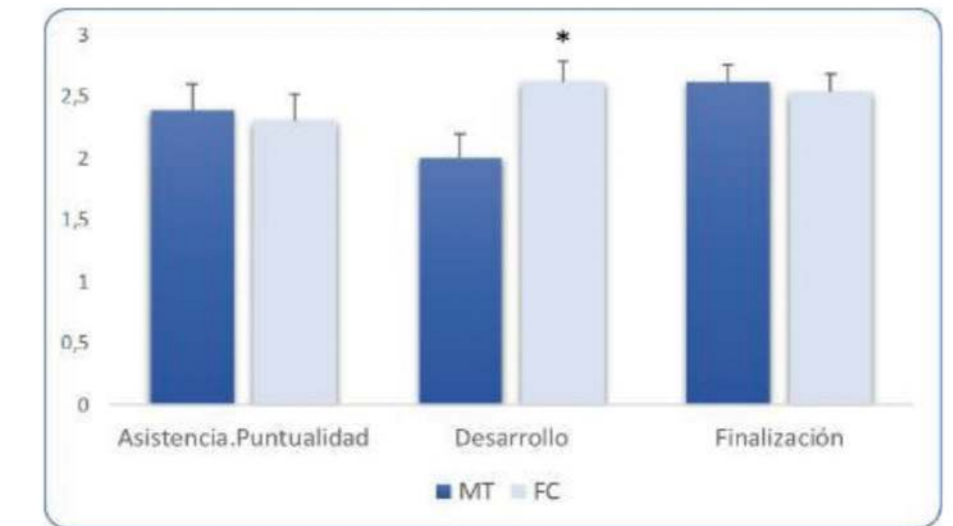


Fig1. Evaluación a través de rúbrica

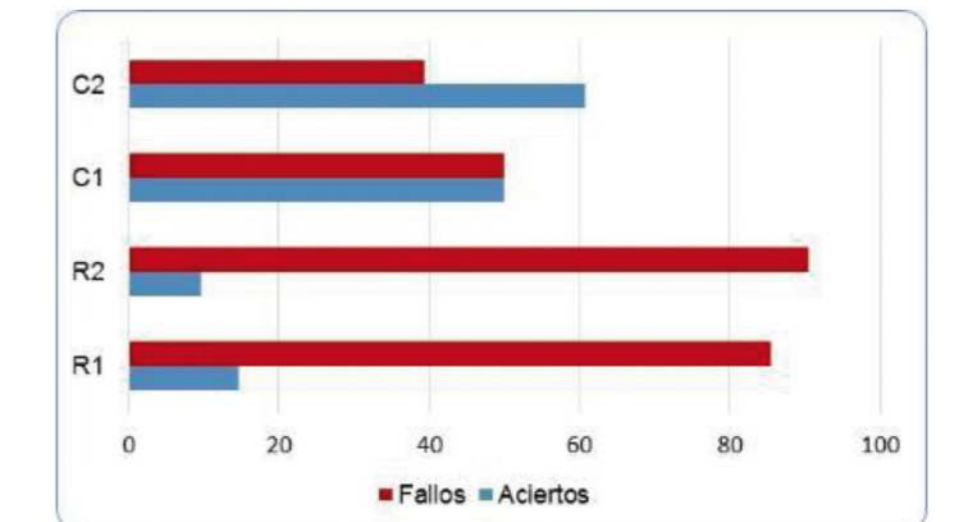


Fig2. Porcentaje de aciertos y fallos



1542

Universidad  
Zaragoza